

MACKIE.®

TRACKTION 3

LOGICIEL DE PRODUCTION MUSICALE



**PRISE EN MAIN
VERSION 3.0**

Votre numéro de licence est inscrit sur la carte fournie avec les DVD de Traktion 3. Veuillez conserver cette carte. Notez le numéro de licence ci-dessous, au cas où vous perdriez votre carte.

Numéro de licence de Traktion 3

Notez vos informations d'enregistrement my.mackie.com ci-dessous :

Adresse email : _____

Mot de passe : _____

N'oubliez pas de consulter notre site Internet pour obtenir de plus amples informations sur les produits Mackie.



LOUD TECHNOLOGIES INC. - ACCORD DE LICENCE

Tracktion 3

En cliquant sur le bouton “I Accept”, en installant, copiant ou utilisant le logiciel, vous acceptez les termes de cette licence. Ces conditions s’appliquent également aux mises à jour logicielles, à l’assistance technique et aux suppléments offerts par LOUD. Si vous n’êtes pas d’accord avec ces termes, cliquez sur “I Do Not Accept” et/ou n’installez pas le logiciel.

- 1. Définitions.** “LOUD” désigne LOUD Technologies Inc. et les sociétés qui ont développé les logiciels fournis avec les produits LOUD. “Logiciel” désigne (a) Tracktion 3.0 et tous les suppléments ou mises à jour, et (b) tous les autres logiciels fournis avec le produit LOUD et tous leurs suppléments et mises à jour. “Vous” désigne l’utilisateur du Logiciel, et si ce dernier est une entité, tous ses employés, représentants et sous-traitants indépendants.
- 2. Licence.** Licence limitée personnelle, non exclusive et non transférable :
 - (a) VOUS POUVEZ :** (1) utiliser le Logiciel sur un maximum de deux ordinateurs ; (2) transférer de façon physique le Logiciel d’un ordinateur à un autre, tant que (i) le Logiciel n’est pas utilisé sur plus de deux ordinateurs et que Vous retirez les copies du Logiciel des ordinateurs sur lesquels il est transféré, et que (ii) le transfert ne vise pas à utiliser la licence sur plusieurs ordinateurs ; et (3) installer une autre copie du Logiciel dans le cas où la première installation logicielle n’est pas utilisable.
 - (b) VOUS NE POUVEZ PAS :** (a) distribuer des copies du Logiciel ou de la documentation à d’autres utilisateurs ; (b) modifier, louer, ou distribuer des sous-licences ou autres droits ; (c) utiliser le Logiciel sur un ordinateur d’une société informatique, sur un réseau, sur un ordinateur à plusieurs processeurs ou plusieurs utilisateurs, sans l’accord écrit de LOUD ; (d) contourner les limitations techniques du Logiciel ; (e) faire plus de copies du Logiciel que ce qui est permis par cet accord ; (f) permettre à d’autres utilisateurs de copier le Logiciel, ou (g) désassembler, compiler, modifier, traduire, ou modifier d’une façon ou d’une autre le Logiciel LOUD ou le produit LOUD.
- 3. Droits de propriété intellectuelle.** Cette licence ne constitue pas un acte de vente du Logiciel ou de toute copie. LOUD conserve le titre et la propriété du Logiciel et de la documentation, ce qui comprend tous les droits de propriété intellectuelle et d’utilisation. VOUS N’ACHETEZ QUE LES DROITS MENTIONNÉS DANS CET ACCORD.
- 4. Garantie limitée.** LOUD garantit les supports du Logiciel contre tout défaut de pièce et de main d’oeuvre dans des conditions normales d’utilisation pour une période de quatre-vingt-dix (90) jours à partir de la date d’achat ou de réception, dans le cas des suppléments et mises à jour. LOUD s’engage à remplacer les disques défectueux après réception. LOUD n’assume aucune responsabilité si les disques ont été endommagés par accident, négligence ou utilisation abusive. Les disques de remplacement sont garantis pour la période restante de la garantie originale. Il s’agit de votre seul et unique recours pour rupture de garantie. CETTE GARANTIE VOUS DONNE DES DROITS SPÉCIFIQUES. VOUS POUVEZ JOUIR DE DROITS SUPPLÉMENTAIRES QUI VARIENT D’UN PAYS OU D’UNE PROVINCE À L’AUTRE.
- 5. Exclusions de la garantie.** Cette garantie ne couvre pas les problèmes causés par vos actes (ou défauts d’agir), les actes des autres ou les circonstances échappant au contrôle raisonnable de LOUD.

5. **Aucune autre garantie.** Ceci est la seule garantie offerte par LOUD. LOUD NE GARANTIT PAS QUE LE LOGICIEL SOIT EXEMPT D'ERREUR OU QU'IL VA RÉPONDRE À VOS ATTENTES. LOUD REJETTE TOUTE FORME DE GARANTIE EXPLICITE OU IMPLICITE, Y COMPRIS LES GARANTIES IMPLICITES LIÉES À LA REVENTE DU PRODUIT, L'INTÉGRATION DU LOGICIEL ET LA NON VIOLATION DES DROITS D'UN TIERS. Certains états, pays ou provinces ne reconnaissent pas l'exclusion de responsabilité. Vos recours sont indiqués à la clause précédente (Garantie limitée), dans la mesure où ils sont permis par les lois locales.
6. **Limitation de responsabilité.** SOUS AUCUNE CIRCONSTANCE LOUD NE POURRA ÊTRE TENU RESPONSABLE DES DOMMAGES DIRECTS OU INDIRECTS (PAR EXEMPLE : LES PERTES DE PROFIT, LES DOMMAGES MATÉRIELS OU LES BLESSURES) RÉSULTANT DE L'UTILISATION DU LOGICIEL, MÊME SI LOUD A ÉTÉ PRÉVENU DE LA POSSIBILITÉ DE TELS DOMMAGES. LA RESPONSABILITÉ DE LOUD POUR LES RÉCLAMATIONS, PERTES, DOMMAGES OU LÉSIONS CAUSÉS PAR LA RUPTURE DE L'ACCORD, NÉGLIGENCE, ETC. EST LIMITÉE AU PRIX PAYÉ POUR LA LICENCE D'UTILISATION. CERTAINS ÉTATS, PAYS OU PROVINCES NE RECONNAISSENT PAS LA LIMITATION OU L'EXCLUSION DE RESPONSABILITÉ POUR LES DOMMAGES DIRECTS OU INDIRECTS — CETTE LIMITATION PEUT NE PAS S'APPLIQUER À VOUS.
7. **Terme.** Cet accord de licence est en application jusqu'à sa fin. Vous pouvez rompre cet accord de licence à tout moment en détruisant le logiciel, les documentations périphériques et toutes les copies. Cet accord de licence est immédiatement révoqué sans préavis si Vous ne respectez pas ces dispositions.
8. **Mises à jour et suppléments.** LOUD peut offrir des mises à jour pour ce Logiciel. LOUD n'a pas l'obligation d'offrir des mises à jour gratuites ou à prix réduit à l'utilisateur du Logiciel.
9. **Exportation.** Vous devez vous conformer aux lois, règlements, règles et conditions régissant l'importation, l'exportation et la ré-exportation de ce Logiciel, de la documentation et de tout autre élément régi par cet accord (incluant, sans que cette liste ne soit exhaustive, les exigences de l'acte d'exportation (Export Administration Act), les règlements du Département du Commerce ou les lois qui les remplacent, les décrets ou autres mesures de contrôle des exportations en vigueur aux États-Unis. Vous ne devez pas exporter ni ré-exporter (ou autoriser/ permettre l'exportation ou la ré-exportation) de ce produit vers un pays n'autorisant pas l'exportation ou la ré-exportation de ce Logiciel sans la permission du Département du Commerce et du Comité d'exportation des États-Unis, ou leur successeur.
10. **Transfert.** Aucun droit ou licence régis par cet accord ne peut être transféré à un autre utilisateur, et aucun droit ne peut être attribué sans l'autorisation écrite préalable du concédant de licence. Les cessions, transferts et attributions ne respectant pas cette disposition sont nuls et non avenus. Par conséquent, cet accord est lié et s'applique au bénéfice des successeurs et ayant droits que LOUD et Vous aurez désignés.
11. **Juridiction.** Cet accord de licence reste régi par les lois de l'état de Washington, avec les mêmes conditions imposées dans l'état de Washington entre les résidents de cet état. Aux fins de cet accord, la loi de la Convention des Nations Unies relative à la vente internationale de marchandises n'est pas considérée comme faisant partie de la loi de l'état de Washington et ne s'applique pas aux conditions de cet accord. Si pour une raison quelconque un tribunal compétent déclarait cet accord de Licence non avenu, les provisions légales et reconnues de cet accord de Licence seraient appliquées dans les limites maximum permises par ce tribunal. Les autres conditions de cet accord de licence restent applicables.
12. **Totalité de l'accord.** Cet accord de licence constitue la totalité de l'accord entre les parties et annule tout accord précédent, écrit ou oral. Aucun amendement ou modification de cet accord de licence ne peut être acceptable, sauf s'il est fourni par écrit et signé par un représentant autorisé de LOUD.

Table des matières

Bienvenue dans Tracktion	6
Chapitre 1 : Prise en main de Tracktion	6
Chapitre 2 : Écoute des morceaux de démonstration ---	10
Chapitre 3 : Quelques derniers réglages	12
Chapitre 4 : Création d'un nouveau projet	14
Chapitre 5 : Ajout d'une section rythmique	15
Chapitre 6 : Mixage et ajout d'effets	17
Chapitre 7 : Enregistrement MIDI et audio	19
Chapitre 8 : Exportation d'un fichier audio	23

Remarque : Tracktion a été développé par Julian Storer, un programmeur britannique passionné par l'audio. Les utilisateurs de Tracktion reconnaîtront le style British distinct de l'interface. Pour faciliter l'apprentissage du logiciel Tracktion, ce manuel a été rédigé par un Britannique (Adam Starkey). Asseyez-vous confortablement, imaginez vous en train de contempler le lever du soleil au-dessus de Stonehenge (ou dans un pub anglais, si vous préférez) et découvrez l'incroyable potentiel de Tracktion !

Bienvenue dans Tracktion

Bienvenue dans Tracktion ! Tracktion est un séquenceur audio et MIDI puissant, conçu pour rester simple et ergonomique.

Attention, la simplicité de l'interface utilisateur de Tracktion ne signifie pas que cette application manque de fonctions très complexes. Tracktion est capable de fournir des résultats professionnels que seuls des équipements très onéreux pouvaient vous garantir il y a quelques années. Lorsque vous ouvrez Tracktion, vous disposez de tous les outils nécessaires pour transformer vos idées musicales en mixage à la sonorité impeccable.

Chapitre 1 : Prise en main de Tracktion

Tracktion 3 offre un assistant de prise en main très simple d'utilisation. Il est conçu pour vous guider pendant la procédure de sélection des périphériques audio/MIDI et l'enregistrement de votre copie de Tracktion sur Internet. Cet assistant est lancé automatiquement lors de la première ouverture de Tracktion (Fig. 1-1).

Ce chapitre présente la procédure de prise en main de cet assistant. Lorsque vous aurez terminé, votre copie de Tracktion sera installée, configurée et prête à l'utilisation. L'assistant est lancé automatiquement lors de la première ouverture de Tracktion (Fig. 1-1). Cliquez sur *suivant* pour passer à la page suivante et sélectionner votre périphérique audio (Fig. 1-2).

En haut de cette page, il y a une liste déroulante dans laquelle vous devez sélectionner votre périphérique audio. Il s'agit du périphérique servant pour les connexions d'entrée (micro, guitare, clavier, etc.) et de sortie (enceintes, casque, etc.). Tracktion sélectionne normalement le périphérique utilisé. Sinon, sélectionnez-le dans cette liste (Fig. 1-3).

Astuce : Si vous utilisez un portable PC avec carte son intégrée, vous devriez normalement sélectionner "DirectSound" comme périphérique audio.

Une fois le périphérique sélectionné, vous pouvez choisir les entrées et sorties que vous souhaitez utiliser dans Tracktion. Les entrées et sorties peuvent être activées ou désactivées en cliquant sur la colonne activé/désactivé à gauche.

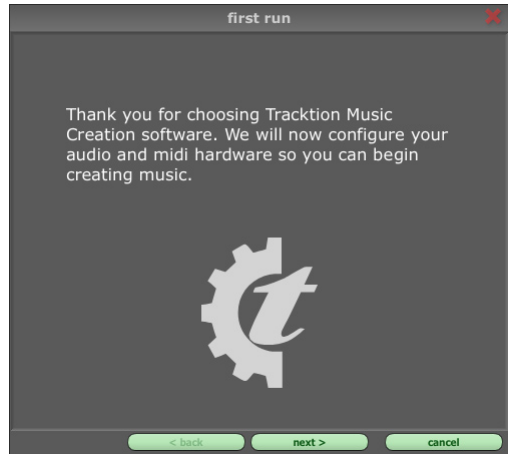


Figure 1-1

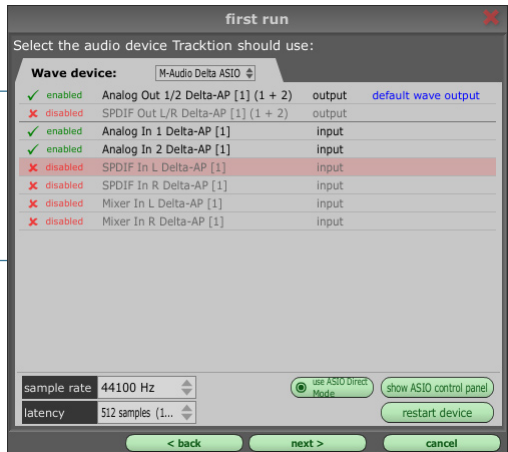


Figure 1-2

Sélectionnez ensuite la fréquence d'échantillonnage. Par défaut, elle est réglée sur 44100 kHz (qualité CD), ce qui est parfait pour la plupart des applications. Pour utiliser une autre fréquence d'échantillonnage, sélectionnez tout simplement la fréquence souhaitée dans la liste déroulante.

Le dernier paramètre (*latence*) détermine la taille de Buffer utilisée par Tracktion pour le transfert des signaux audio vers/ depuis le périphérique audio. Le Buffer est nécessaire pour garantir les meilleurs résultats lors de l'enregistrement et de la lecture. Lorsque l'ordinateur ne dispose pas de suffisamment de ressources pour traiter le signal audio et que la taille du Buffer n'est pas assez grande, des pertes de données peuvent se produire, ce qui entraîne des bruits de pop et de clic. Pour obtenir de plus amples informations sur les bruits de pop et de clic qui ne sont pas causés par les problèmes de latence, consultez le fichier PDF "Troubleshooting USB and FireWire" sur le disque d'installation de Tracktion 3.

Vous devez malheureusement faire un compromis pour pouvoir utiliser une taille de Buffer optimale ; D'une part, vous devez disposer d'un Buffer suffisamment grand pour garantir des performances sonores impeccables, mais d'autre part, les valeurs de Buffer élevées peuvent se traduire par un retard audible entre le signal traité par Tracktion et celui de vos moniteurs. Ce retard se nomme "latence" (paramètre mentionné ci-dessus). Pour le jeu ou l'enregistrement Live, les temps de latence trop longs peuvent causer un retard décelable. Vous devez donc sélectionner la valeur la plus faible permise par votre ordinateur, sans que cela ne compromette la qualité de l'enregistrement.

La meilleure solution consiste probablement à sélectionner une valeur de latence élevée (environ 11 ms), que vous pouvez ensuite diminuer pour qu'il n'y ait aucun temps de retard décelable lorsque vous jouez, ou aucune coupure lors de l'enregistrement et de la lecture.



Figure 1-3

Remarque : Les paramètres peuvent être facilement modifiés à partir de l'onglet Réglages, ce qui vous permet de vous familiariser avec leur fonctionnement. Les réglages par défaut sont habituellement de bons points de départ. Vous pouvez relancer l'assistant à tout moment à partir du menu *Aide*.

Lorsque vous avez terminé, cliquez sur *suivant* pour configurer vos périphériques MIDI (Fig. 1-4). La page suivante permet de sélectionner les entrées MIDI que vous souhaitez assigner à Tracktion. Activez ou désactivez-les en cliquant sur la colonne activé/désactivé à gauche.

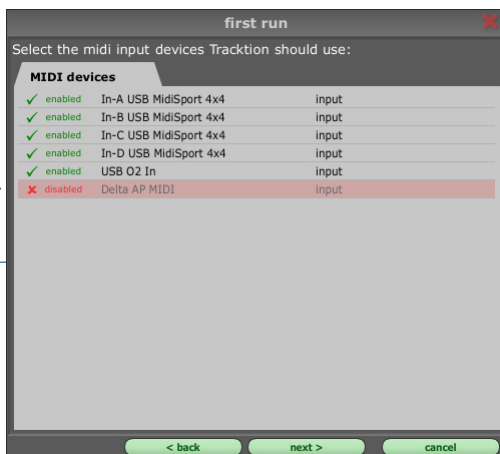


Figure 1-4

Comme le périphérique MIDI ne peut être utilisé que par une seule application à la fois (la plupart du temps), il peut être préférable de désactiver les entrées MIDI lorsque vous utilisez Tracktion en même temps qu'une autre application MIDI. Toutes les entrées MIDI désactivées sont alors disponibles pour l'autre application. Lorsque plusieurs périphériques apparaissent dans la liste, vous pouvez désactiver ceux qui ne servent pas pour faciliter la sélection.

Lorsque vous avez terminé, cliquez sur *suivant* pour sélectionner les périphériques de sortie MIDI que vous souhaitez assigner à Tracktion. L'écran de sortie MIDI est presque identique à celui de la Figure 1-4, et la sélection s'effectue de la même façon que pour le périphérique d'entrée (voir ci-dessus).

Vous accédez ensuite à l'écran d'enregistrement (Fig. 1-5), la dernière étape de l'assistant. Vous pouvez déverrouiller Tracktion en ligne, ou à l'aide d'un fichier-clé téléchargé.

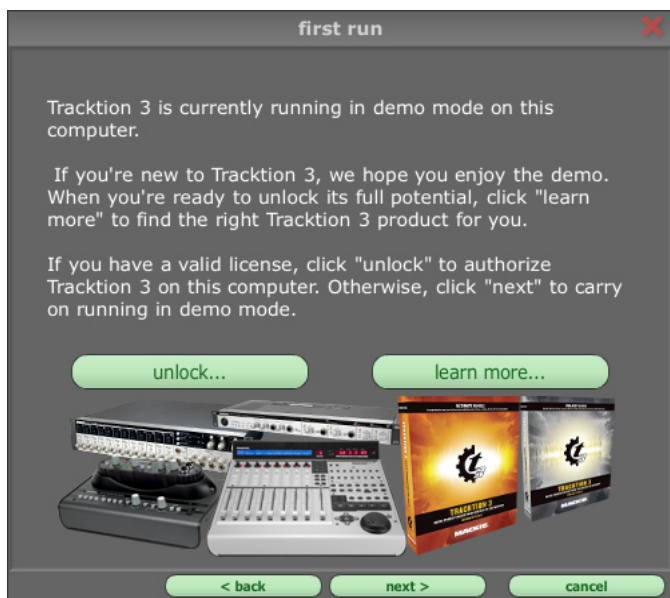


Figure 1-5

Si l'ordinateur sur lequel vous utilisez Tracktion dispose d'une connexion Internet :

- Cliquez sur *déverrouiller*, au centre de la fenêtre. Une deuxième fenêtre s'affiche.
- Dans la nouvelle fenêtre, cliquez sur *déverrouiller en ligne* (assurez-vous de bien être connecté à Internet).
- Vous devez ensuite saisir votre adresse email, mot de passe et numéro de licence. Si vous n'avez jamais créé de compte avec Mackie, entrez votre adresse email et votre mot de passe dans les deux premiers champs. Si vous avez un compte Mackie, saisissez votre adresse email et mot de passe. Saisissez le numéro de licence de Tracktion. Ce numéro se trouve sur une carte fournie avec le DVD de Tracktion. Inscrivez ce numéro sur le mode d'emploi fourni ou conservez-le avec le DVD. Ne le perdez pas !
- Une fois les informations saisies dans les champs, cliquez sur le bouton *enregistrer*. Tracktion autorise alors l'utilisation et, si nécessaire, crée un nouveau compte d'enregistrement Mackie. Vous pouvez utiliser ce compte pour vous connecter à la zone des utilisateurs enregistrés du site Mackie (<http://my.mackie.com>).

Si l'ordinateur sur lequel Tracktion est installé ne dispose pas d'un accès Internet :

- Cliquez sur *déverrouiller*, au centre de la fenêtre. Une deuxième fenêtre s'affiche.
- Dans la nouvelle fenêtre, cliquez sur la touche *déverrouiller hors ligne*. Notez le numéro de l'ordinateur apparaissant dans la fenêtre et laissez-la ouverte.
- Vous devez enregistrer votre licence. Utilisez un ordinateur avec un accès à Internet, allez sur le site <http://my.mackie.com> et accédez à votre compte, ou créez-en un si vous ne l'avez pas déjà fait.
- Une fois dans votre compte, cliquez sur "Mackie Product Registration" et sélectionnez "to register a Mackie Software product". Cliquez ensuite sur "Tracktion 3 music production software".
- Suivez les liens pour entrer votre numéro de licence Tracktion, inscrit sur la carte fournie avec votre DVD Tracktion.
- Saisissez le numéro de votre ordinateur et téléchargez le fichier-clé. Retournez à la liste des produits et cliquez sur la licence de Tracktion 3.
- Cliquez sur la touche jaune sous l'étape 2, "Click Here to Set/Change Your Machine ID(s)" (Fig. 1-6).
- Entrez le numéro de l'ordinateur et cliquez sur "Change Machine Numbers".
- À l'étape 3, cliquez sur "Click here to download your Tracktion keyfile". Téléchargez le fichier sur une clé USB ou un disque.
- Transférez le fichier téléchargé sur l'ordinateur sur lequel Tracktion est installé, puis cliquez sur "déverrouiller avec un fichier-clé". Accédez au fichier sur la clé USB ou le disque, puis ouvrez-le.
- Tracktion est maintenant enregistré.

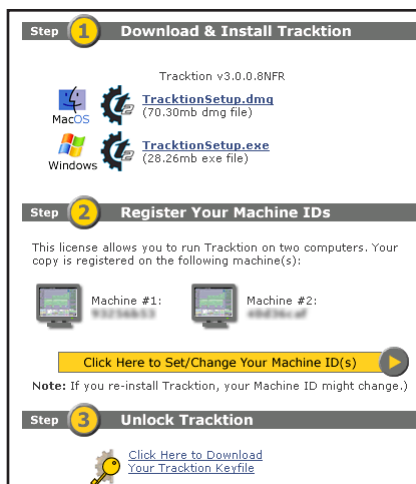


Figure 1-6

Remarque : Il n'est pas nécessaire d'enregistrer le logiciel immédiatement. Si l'ordinateur sur lequel vous avez installé Tracktion ne dispose pas d'une connexion Internet, ou si vous utilisez la version de démonstration, vous pouvez passer au chapitre suivant et quitter l'assistant de prise en main. Vous pouvez toujours revenir à l'écran d'enregistrement en cliquant sur la touche à *propos*, puis sur *déverrouiller*...

Mackie propose des mises à jour de Tracktion et des offres spéciales aux utilisateurs enregistrés, alors pensez à enregistrer votre copie de Tracktion dès que vous le pourrez. Visitez régulièrement la section des utilisateurs enregistrés du site de Mackie (<http://my.mackie.com>) pour obtenir des informations sur les nouveautés.

Chapitre 2 : Écoute des morceaux de démonstration

Ce chapitre vous explique comment ouvrir et jouer un morceau de démonstration. Ceci permet de vérifier si le logiciel est correctement configuré. Vous en apprendrez également un peu plus sur la page des projets de Tracktion, et vous pourrez vous familiariser avec les projets, les éléments et les éditions.

Pour commencer, affichez la fenêtre de projets (Fig. 2-1) en cliquant sur l'onglet *projets*, dans le coin supérieur gauche de la fenêtre de Tracktion.

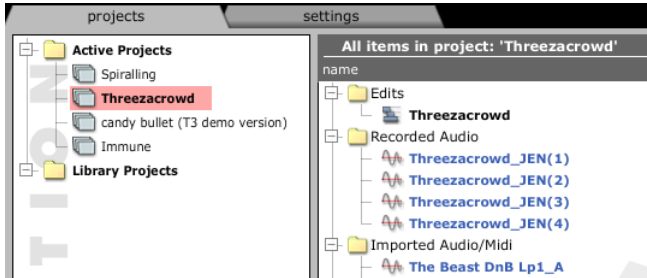


Figure 2-1

Cette page est divisée en deux sections principales. La liste des *projets* est à gauche de l'écran, et la liste des *éléments*, à droite.

Le projet peut être défini comme étant la structure du morceau complet. Il comporte toujours un arrangement (ou une version du morceau) appelé *édition* dans Tracktion. De plus, il peut également contenir des enregistrements audio, des fichiers MIDI et des fichiers vidéo.

Les projets regroupent donc ces *éléments*, qui sont affichés dans la *liste des éléments*, à droite de la page des projets.

Remarque : La page des projets est l'une des caractéristiques les plus importantes de Tracktion. Elle vous est d'une aide précieuse pour l'organisation de votre travail et elle offre plusieurs fonctions permettant de sauvegarder, de chercher des fichiers et d'enregistrer les modifications apportées au projet au fil du temps. Pour plus de détails, consultez le chapitre sur la page des projets dans le manuel de référence.

Lorsque Tracktion est lancé pour la première fois, la liste des projets contient deux répertoires. Le premier est nommé *projets actifs* (vous trouverez plus de détails ci-dessous), et le deuxième, *projets de bibliothèque*. Ce dernier est un répertoire spécial servant à partager les ressources entre plusieurs projets.

Le répertoire *projets actifs* contient déjà quelques projets. Ce sont les morceaux de démonstration fournis avec Tracktion. Dans peu de temps, il servira également à sauvegarder vos propres projets.

Pour ouvrir l'un des morceaux de démonstration, cliquez sur le projet de votre choix dans la liste. La liste des éléments affiche alors le contenu du projet sélectionné.

Un répertoire nommé *éditions*, contenant un ou plusieurs éléments d'édition, se trouve en haut de la liste des éléments. Vous pouvez ouvrir l'une de ces éditions en double-cliquant sur l'élément, ou en cliquant une fois sur celui-ci pour le sélectionner, puis sur la touche *ouvrir pour l'édition* (Fig. 2-2), qui apparaît maintenant dans le panneau des propriétés au bas de la page.

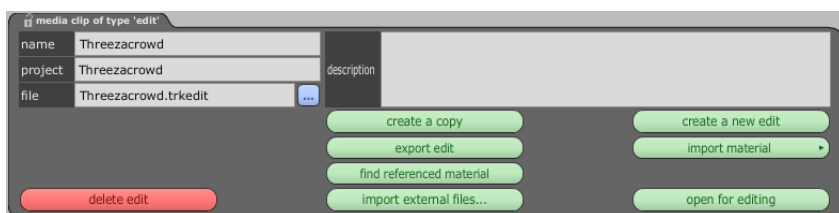


Figure 2-2

Remarque : Ceci illustre l'aspect le plus important du fonctionnement de Tracktion : Lorsque vous sélectionnez un élément, tous ses paramètres réglables s'affichent dans le panneau des propriétés au bas de l'écran. Découvrez l'immense potentiel de Tracktion en sélectionnant les éléments et en expérimentant avec les réglages du panneau des propriétés.

En résumé, pour ouvrir une édition, vous devez :

- Afficher la page des projets.
- Sélectionner un projet dans la liste des projets.
- Double-cliquer sur une édition dans la liste des éléments (ou l'ouvrir à partir du panneau des propriétés).

L'édition peut prendre quelques instants pour s'ouvrir, selon sa taille. Une fois l'édition chargée, Tracktion affiche la page de l'édition, sur laquelle sont disposées les pistes horizontales qui la composent. Chaque piste peut contenir un segment ou une piste d'instrument du morceau. Nous donnons plus de détail sur cette page un peu plus loin. Pour l'instant, passons à la lecture du morceau de démonstration.

La section des touches de transport (Fig. 2-3) se trouve dans la partie inférieure droite de la page d'édition. Cliquez sur la touche de *lecture* pour lancer la lecture du morceau de démonstration.

Si tout fonctionne correctement, vous pouvez alors écouter le morceau de démonstration. Cliquez à nouveau sur la touche de *lecture* pour interrompre la lecture du morceau.

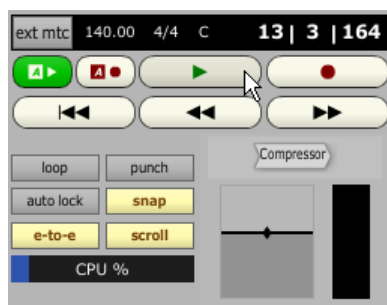


Figure 2-3

Remarque : Le manuel de référence comprend une section d'assistance technique. Si pour une raison quelconque le logiciel devait ne pas fonctionner correctement, vous pourrez peut-être résoudre le problème en consultant cette section.

Chapitre 3 : Quelques derniers réglages

Maintenant que vos équipements et le logiciel sont installés, vous souhaitez probablement commencer à composer immédiatement. Cependant, nous vous recommandons de suivre ces dernières étapes afin que vous puissiez exploiter le plein potentiel de Tracktion.

Premièrement, si vous avez déjà utilisé un éditeur audio ou tout autre séquenceur sur votre ordinateur, vous avez peut-être installé des Plug-ins VST. Si c'est le cas, vous pouvez les utiliser dans Tracktion en indiquant tout simplement leur emplacement. Tracktion effectue aussi une recherche dans certains emplacements par défaut. Pour rechercher des Plug-ins dans un autre emplacement, ou pour créer un nouveau répertoire pour l'installation des nouveaux Plug-ins, procédez ainsi :

- Cliquez sur l'onglet *réglages* (Fig. 3-1).
- Cliquez sur l'option *Plug-ins* (Fig. 3-1).
- Cliquez sur la touche *ajouter chemin...* (Fig. 3-2). La navigateur (*Browse for folder*) s'affiche alors.
- Sélectionnez le répertoire dans lequel les Plug-ins sont installés. Si vos Plug-ins sont regroupés dans des sous-répertoires, vous n'avez qu'à sélectionner leur répertoire parent ; Tracktion peut alors rechercher les Plug-ins dans les sous-répertoires de ce dernier.
- Répétez les étapes précédentes si vous souhaitez ajouter plus d'un répertoire.
- Les nouveaux répertoires ajoutés apparaissent dans la liste *répertoires de recherche des Plug-ins VST* (Fig. 3-2). Cliquez sur la touche *scanner à nouveau les répertoires de Plug-ins*, puis sélectionnez l'option *rechercher uniquement les Plug-ins nouveaux ou modifiés* (Fig. 3-3).

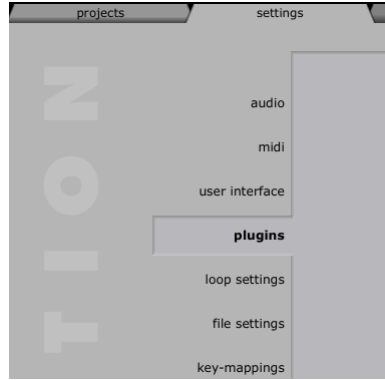


Figure 3-1

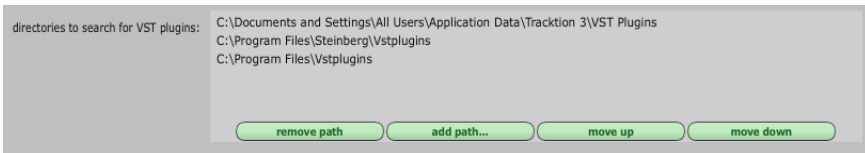


Figure 3-2

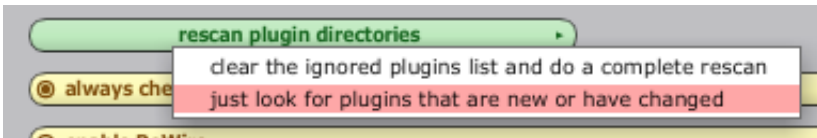


Figure 3-3

Une fois la recherche terminée, les Plug-ins installés peuvent être utilisés lorsque vous créez des morceaux dans Tracktion. Le Chapitre 6 vous indique comment les utiliser.

La prochaine étape permet de charger toutes vos boucles dans la bibliothèque de boucles de Tracktion. Tracktion 3 est compatible avec les boucles aux formats Acid, Apple et Rex. Tracktion utilise les boucles installées avec le Bundle, mais vous pouvez aussi ajouter les collections de boucles déjà installées sur votre ordinateur en suivant ces étapes :

- Cliquez sur l'onglet *réglages* (Fig. 3-1).
- Cliquez sur l'option *réglages des boucles* (Fig. 3-4).
- Cliquez sur la touche *ajouter chemin...* (Fig. 3-5). Le navigateur (*Browse for folder*) s'affiche alors.
- Sélectionnez le répertoire dans lequel les boucles sont installées. Si vos boucles sont regroupées dans des sous-répertoires, vous n'avez qu'à sélectionner leur répertoire parent ; Tracktion peut alors rechercher les boucles dans les sous-répertoires de ce dernier.
- Répétez les étapes précédentes si vous souhaitez ajouter plus d'un répertoire.
- Les nouveaux répertoires ajoutés apparaissent dans la liste *répertoires des boucles* (Fig. 3-5). Cliquez sur la touche *scanner les répertoires de boucles*, puis sélectionnez l'option *rechercher uniquement les boucles nouvelles ou modifiées* (Fig. 3-6).

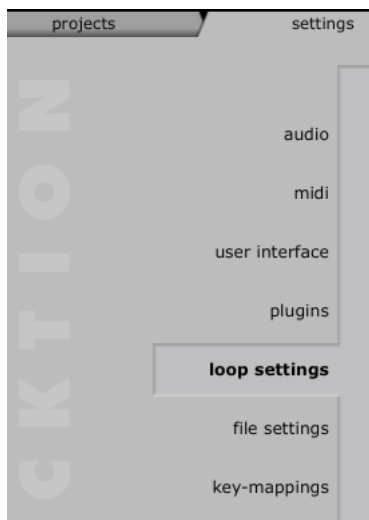


Figure 3-4

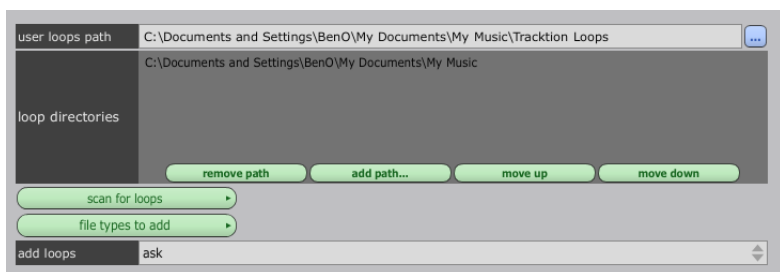


Figure 3-5

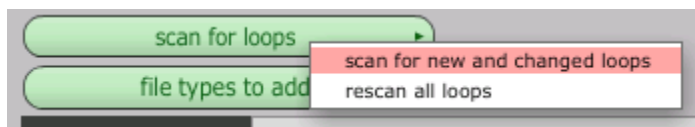


Figure 3-6

Vos boucles sont maintenant disponibles dans la bibliothèque de boucles de Tracktion, ce qui vous permet de les localiser et de les utiliser très rapidement pour créer des morceaux (la recherche peut prendre un certain temps lorsqu'il y a beaucoup de boucles—soyez patient). Le Chapitre 5 vous indique comment les utiliser.

Chapitre 4 : Création d'un nouveau projet

Ce chapitre vous indique la procédure à suivre pour créer de nouveaux projets. À la fin du chapitre, vous disposerez d'un nouveau projet et d'une édition. Vous pourrez alors passer à la prochaine étape de ce tutorial.

Il est très facile de créer de nouveaux projets. Affichez la page des projets, cliquez sur la touche *nouveau projet...* (Fig. 4-1) et nommez votre projet ("tutoriel", par exemple) dans la boîte de dialogue (Fig 4-2). Cliquez sur la touche de sélection à droite du champ d'emplacement et spécifiez l'emplacement du nouveau projet sur le disque dur. Une fois la sélection effectuée, cliquez sur OK.



Figure 4-1

Lorsque vous créez un nouveau projet, Tracktion ajoute un répertoire du même nom, puis sauvegarde le projet dans ce dernier. Le projet contient une édition vide (par défaut) vous permettant de travailler immédiatement. De plus, le nouveau projet apparaît aussi dans la liste des projets.

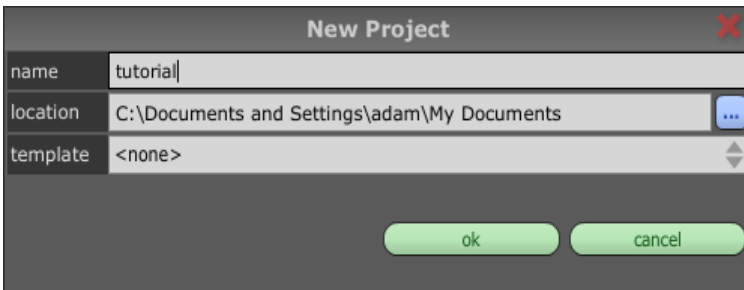


Figure 4-2

Remarque : Vous avez peut-être remarqué qu'en plus des champs de nom et d'emplacement, la boîte de dialogue comporte un champ permettant de sélectionner un modèle. Pour l'instant, vous pouvez ignorer cette option. Consultez le manuel de références pour obtenir de plus amples informations sur les modèles.

Maintenant que le projet est créé, il ne vous reste plus qu'à ouvrir l'édition par défaut. La procédure à suivre est identique à celle présentée au Chapitre 2, pour l'écoute des morceaux de démonstration. Repérez l'édition dans la liste des éléments, puis cliquez dessus. Comme les morceaux de démonstration, l'édition prend quelques instants pour s'ouvrir. Une fois la procédure terminée, Tracktion affiche la page d'édition. Vous pouvez alors commencer à composer.

Chapitre 5 : Ajout d'une section rythmique

Maintenant que l'éditoin vide est affichée, il est temps d'ajouter des éléments. Ce chapitre vous présente trois nouveaux éléments : les *pistes*, les *clips* et les *boucles*.

Au chapitre précédent, vous avez créé un nouveau projet et ouvert l'éditoin par défaut. La fenêtre de Tracktion doit alors ressembler à ceci (Figure 5-1) :

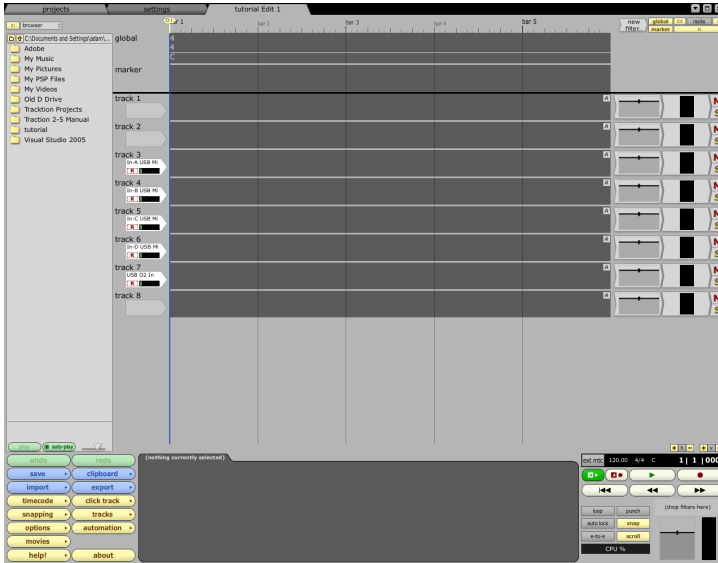


Figure 5-1

Veillez d'abord noter que l'écran est divisé en plusieurs sections horizontales, nommées *pistes*. Si vous avez déjà utilisé un enregistreur multipiste analogique ou une station d'enregistrement audionumérique, vous savez sûrement à quoi elles servent. Sinon, disons pour l'instant que chacune des pistes est assignée à un instrument.

Les pistes sont divisées en trois sections distinctes :

Le nom de la piste et une zone en forme de flèche sont affichés à gauche (Fig. 5-2). Il s'agit de la section d'entrée. Nous reviendrons sur cette section au chapitre suivant, lorsque nous vous expliquerons comment effectuer des enregistrements avec Tracktion.

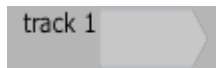


Figure 5-2

La section des filtres se trouve à droite (Fig. 5-3). Elle offre des fonctions de mixage pour chaque piste de Tracktion. Nous aborderons cette section au Chapitre 6.



Figure 5-3

Entre ces deux sections, il y a une grande zone vide. Il s'agit de la zone d'arrangement, qui permet de construire vos morceaux. Pour vous expliquer le fonctionnement, et pour que vous puissiez disposer d'une piste de batterie au chapitre suivant, nous allons importer l'une des boucles audio fournies avec le Bundle de Tracktion.

Pour accéder aux boucles, affichez d'abord le panneau de recherche rapide (*quick find panel*) en cliquant sur la touche d'affichage/masquage dans le coin supérieur gauche de la page d'édition (Fig. 5-4). Le panneau de recherche rapide s'affiche, ainsi qu'un menu déroulant à la droite de la touche d'affichage/masquage. Sélectionnez l'option "boucles" dans ce menu.

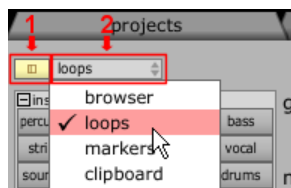


Figure 5-4

Ces deux étapes permettent d'activer le navigateur de boucle (*loop browser*) (Fig. 5-5), un outil puissant facilitant la gestion des bibliothèques de boucles de plus grande taille. Les boucles sont des fichiers audio spécialement édités permettant d'exprimer rapidement vos idées musicales. Le navigateur de boucles reconnaît les repères de tempo, types et genres assignés aux boucles, ce qui permet de trouver les boucles correspondant au style musical du morceau.

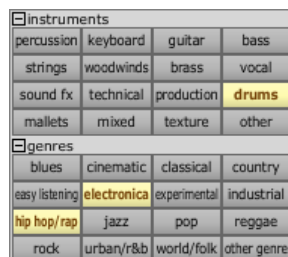


Figure 5-5

Cliquez sur les touches *percussions* et *batteries*, dans le groupe *instruments*, afin de repérer toutes les boucles de percussion de la bibliothèque. Vous pouvez limiter la recherche en sélectionnant une ou plusieurs options des groupes *genres* et *descriptions*. Les boucles disponibles apparaissent ensuite sous le critère de sélection (Fig. 5-6). Vous pouvez cliquer sur n'importe quel nom de la liste pour obtenir un aperçu de la boucle.

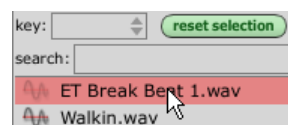


Figure 5-6

Pour ajouter la boucle dans l'édition, cliquez sur la boucle dans la liste, puis déplacez-la sur une piste. Pendant le déplacement, le contour de la boucle apparaît (Fig. 5-7) afin de vous aider à déterminer son emplacement. Trouvez une boucle de votre goût, puis faites-la glisser au début de la Piste 1. Assurez-vous que le clip soit correctement aligné avec les repères de mesure dans la partie supérieure de la page d'édition.

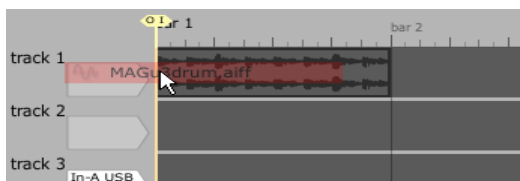


Figure 5-7

Le tempo de la boucle est automatiquement réglé sur celui de l'édition, ce qui peut s'avérer très pratique (même si vous ne pouvez pas en voir l'utilité à ce stade). Tracktion modifie automatiquement la hauteur des boucles contenant des repères de tempo valides. Le panneau de propriétés de boucle (Loop Properties Panel) du clip audio regroupe toutes les fonctions permettant à Tracktion de modifier la hauteur. Pour de plus amples informations sur la modification de la hauteur, consultez les Chapitres 4.6 et 4.7 du manuel de référence.

Votre boucle ne couvre probablement que quelques mesures. Pour pouvoir vous en servir comme piste de fond pour l'enregistrement, vous devez l'étendre sur plusieurs mesures.

Cliquez sur le clip. Il change alors d'apparence pour indiquer qu'il est sélectionné. Le clip comporte alors une barre de titre et quelques petites icônes. Veillez d'abord à ce que l'icône "L" (située à peu près au centre du clip) soit sélectionnée (Fig. 5-8). Lorsqu'elle est sélectionnée, l'icône "L" est d'une couleur différente des autres icônes sur la barre de titre du clip. Ceci permet d'activer le mode de lecture en boucle du clip.

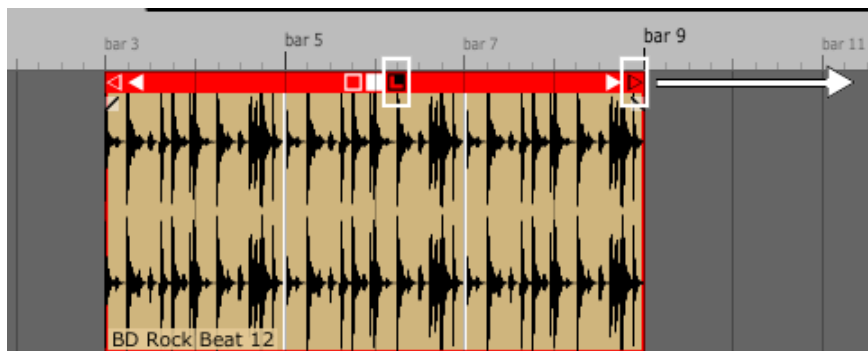


Figure 5-8

Cliquez ensuite sur l'icône de flèche à la droite du clip (Fig. 5-8) et faites-la glisser de façon à ce que le clip puisse couvrir environ 16 mesures. Nous ne disposons pas de suffisamment d'espace pour donner plus de détails sur les outils de la barre de titre, mais ils sont abordés au Chapitre 4 du manuel de référence.

Lorsque vous lancez la lecture de l'édition, la boucle rythmique est répétée pendant un certain nombre de mesures. Vous disposez maintenant d'une piste de fond pouvant servir de base pour l'enregistrement, mais commençons d'abord par examiner rapidement les réglages de niveau et de panoramique de la piste rythmique. Nous lui ajouterons ensuite une touche de délai (écho).

Chapitre 6 : Mixage et ajout d'effets

L'un des aspects fondamentaux de la création musicale consiste à obtenir un mélange subtil entre les différents instruments, chants, batterie, etc., pour attirer l'attention de l'auditeur sur les sons que vous souhaitez mettre en avant, tout en garantissant la clarté sonore des autres instruments.

Les effets comme la réverbération peuvent être utilisés pour placer le son dans l'espace. Les traitements comme la compression peuvent être utilisés pour donner du punch ou du poids au son sans qu'il ne soit trop fort. Vous risquez d'utiliser un peu d'égalisation pour accentuer les basses fréquences d'une grosse caisse, ou atténuer légèrement les hautes fréquences d'un piano à la réponse trop brillante. Dans ce chapitre, nous vous indiquons comment régler les niveaux et le panoramique des pistes, et comment leur appliquer des effets.



Figure 6-1

Les effets comme la réverbération peuvent être utilisés pour placer le son dans l'espace. Les traitements comme la compression peuvent être utilisés pour donner du punch ou du poids au son sans qu'il ne soit trop fort. Vous risquez d'utiliser un peu d'égalisation pour accentuer les basses fréquences d'une grosse caisse, ou atténuer légèrement les hautes fréquences d'un piano à la réponse trop brillante. Dans ce chapitre, nous vous indiquons comment régler les niveaux et le panoramique des pistes, et comment leur appliquer des effets.

Vous vous souvenez probablement que la section à la droite de la piste se nomme *section de filtres* (Chapitre 5). Cette section propose les fonctions de mixage pour l'édition, et chaque piste dispose d'une voie de mixage. Par défaut, cette voie ne contient qu'un réglage de volume/panoramique, un afficheur de niveau et des touches Mute/Solo (Fig. 6-1).

Remarque : Tracktion utilise le terme "filtre" pour faire référence à un Plug-in VST. Les types de filtres sont multiples, allant des réverbérations aux synthétiseurs virtuels.

Le filtre de volume/panoramique permet de déterminer le niveau de la piste et sa position dans le champ stéréo. Lorsque vous cliquez sur ce filtre, les réglages de volume et de panoramique s'affichent dans le panneau des propriétés (Fig. 6-2). Les curseurs de volume et de panoramique peuvent servir à régler ces paramètres.



Figure 6-2

L'icône du filtre de volume/panoramique varie en fonction des réglages. La ligne horizontale foncée indique le niveau et le losange indique le panoramique gauche-droite. De plus, les réglages de panoramique et de niveau peuvent être directement réglés sur la surface de l'icône de filtre. Lorsque vous déplacez la souris sur un filtre de volume/pan, le curseur change d'apparence. Selon le type du curseur, vous êtes en mode de réglage du panoramique ou du volume.

Pour régler le panoramique, maintenez le curseur sur la ligne horizontale avec le petit losange pour transformer le curseur en flèche gauche/droite. Cliquez et faites glisser la souris à gauche ou à droite pour régler le panoramique.

Pour régler le niveau, placez le curseur ailleurs que sur la ligne horizontale. Le curseur se transforme alors en une flèche haut/bas. Cliquez et faites glisser la souris vers le haut ou vers le bas pour régler le niveau.

Maintenant que vous savez comment régler le panoramique et le niveau d'une piste, ajoutons un nouveau filtre. L'icône "nouveau filtre" se trouve juste au-dessus de la section des filtres (Fig. 6-3). Pour ajouter d'autres filtres à vos pistes, faites simplement glisser cette icône sur l'emplacement où vous souhaitez placer le nouveau filtre. La Figure 6-4 montre un filtre ajouté sur une piste. Notez que la zone devant le filtre de volume/pan est rouge ; Ceci vous permet de savoir où sera placé le filtre. S'il ne s'allume pas, vous n'êtes pas sur une zone d'insertion valide.

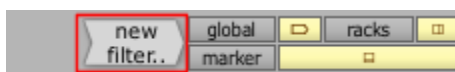


Figure 6-3

Lorsque vous lâchez l'icône *nouveau filtre*, une liste des filtres disponibles s'affiche. Sélectionnez celui que vous souhaitez ajouter. Le sous-répertoire *Filtres Traktion* contient un filtre de délai. Placez ce filtre sur la piste de la boucle rythmique, puis lancez la lecture de l'édition pour contrôler l'effet.



Figure 6-4

Remarque : Vous pouvez supprimer les filtres en les sélectionnant et en appuyant sur la touche de suppression du clavier. Vous pouvez également les déplacer en les faisant glisser (comme lorsque vous avez ajouté le délai à l'étape précédente).

Pour modifier le niveau du délai, sélectionnez le filtre et utilisez les réglages apparaissant dans le panneau des propriétés.

Chapitre 7 : Enregistrement MIDI et audio

Maintenant que vous êtes familier avec les pistes et les clips, vous pouvez commencer à enregistrer. Tracktion permet d'enregistrer les signaux audio et MIDI. Comme vous le constaterez, la procédure d'enregistrement ne pourrait pas être plus simple.

L'enregistrement s'effectue en trois étapes. La première étape consiste à sélectionner la piste sur laquelle vous souhaitez enregistrer, puis à lui assigner un périphérique d'entrée. La deuxième étape permet de déterminer la position à partir de laquelle vous souhaitez commencer l'enregistrement ; vous pouvez également spécifier la position où il doit se terminer. Enfin, à la troisième et dernière étape, vous lancez l'enregistrement.

Comme une boucle rythmique est déjà placée sur la piste 1, sélectionnez la piste 2 pour l'enregistrement. Pour assigner un périphérique d'entrée à cette piste, cliquez sur la zone en forme de flèche à la droite du nom de la piste (Fig. 7-1). Si la flèche n'est pas visible, cliquez sur le bouton *afficher/masquer le panneau d'entrées* situé dans le coin supérieur droit de l'édition (Fig. 7-2). Une fois la flèche visible, cliquez sur celle-ci pour afficher le menu contextuel indiquant la liste des périphériques d'entrée activés (Fig. 7-1). Sélectionnez l'entrée que vous souhaitez utiliser pour l'enregistrement.

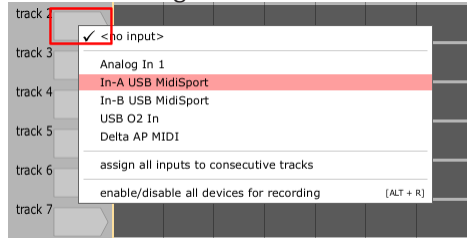


Figure 7-1

Des périphériques d'entrée audio et MIDI sont normalement disponibles. Ces deux types de périphériques apparaissent dans la liste. Ils sont tous deux abordés individuellement un peu plus loin dans ce chapitre. Toutefois, les prochains paragraphes s'appliquent aux périphériques audio et MIDI.



Figure 7-2

Avant de lancer l'enregistrement, prenez le temps de contrôler les niveaux de signal et veillez à ce que l'entrée souhaitée soit bien sélectionnée. Ces précautions peuvent vous éviter de devoir recommencer l'enregistrement parce que vous n'aviez pas sélectionné le bon micro ou réglé le niveau correctement !

Une fois le périphérique d'entrée assigné à la piste, le nom de l'entrée s'affiche à la droite du nom de la piste (Fig. 7-3). Vous avez sûrement deviné que la zone en forme de flèche sert tout simplement à indiquer le nom du périphérique d'entrée.



Figure 7-3

La zone du périphérique d'entrée est munie d'un afficheur de niveau et d'une touche "R" permettant d'armer/désarmer la piste en enregistrement. L'afficheur indique le niveau des signaux connectés au périphérique d'entrée. Pour les périphériques audio, l'afficheur indique le niveau en dB, et pour les périphériques MIDI, il indique la vélocité de la note. Ceci permet de vérifier rapidement si le signal est correctement connecté à l'entrée, et si le niveau est convenable, dans le cas des périphériques audio.

La touche "R" permet d'armer/désarmer le périphérique d'entrée en enregistrement. Lorsque le périphérique est désarmé, il reçoit le signal mais ne l'achemine pas au logiciel. Vous pouvez alors couper le signal de l'entrée et continuer de contrôler son niveau sur l'afficheur. Lorsque le périphérique est armé, les signaux connectés à l'entrée sont ache-

minés à Tracktion, puis ils sont enregistrés si le mode d'enregistrement est activé. S'il est désactivé, le signal acheminé à l'entrée armée est traité par Tracktion, mais il n'est pas enregistré. Ceci permet d'utiliser Tracktion comme un processeur d'effets en temps réel afin d'expérimenter avec certains effets sans enregistrer le résultat.

Veillez à ce que l'entrée soit armée et vérifiez l'afficheur pour vous assurer qu'elle reçoit bien un signal. Si ce n'est pas le cas, vérifiez si l'entrée souhaitée est sélectionnée et si les câbles sont bien connectés à l'interface audio/MIDI.

Enregistrement d'un signal audio

Lorsque vous enregistrez le signal d'un périphérique d'entrée audio, vous devez habituellement prendre le temps de régler le volume d'enregistrement de façon à obtenir un niveau de bruit de fond aussi faible que possible et éviter toute saturation numérique.

Sélectionnez le périphérique d'entrée en cliquant sur son icône. Le périphérique est mis en surbrillance pour indiquer qu'il est sélectionné, et le *panneau des propriétés* affiche alors les informations et les réglages correspondants (Fig. 7-4).

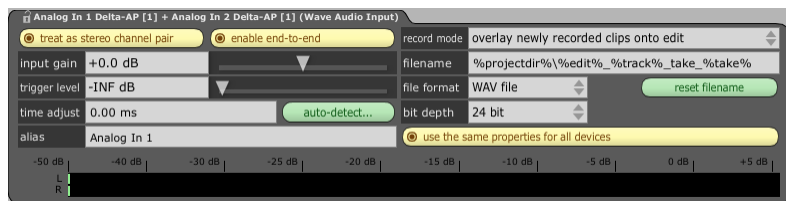


Figure 7-4

Vous avez sûrement remarqué l'afficheur de niveau d'entrée de grande taille. Utilisez-le pour contrôler les niveaux d'enregistrement. En plus de l'afficheur, le panneau comporte aussi plusieurs paramètres réglables. Comme vous pouvez habituellement les laisser sur leur valeur par défaut, nous n'en présentons que deux. Les autres réglages sont abordés dans le manuel de référence.

La touche *traiter comme une paire stéréo* détermine si le signal d'entrée doit être enregistré en stéréo ou mono. Pour enregistrer en stéréo, activez cette fonction, sinon, laissez-la désactivée.

Le réglage de *gain d'entrée* détermine le gain appliqué au signal audio avant qu'il ne soit enregistré sur le disque dur. Vous devez idéalement le régler sur zéro, de sorte que l'afficheur indique le niveau réel du signal d'entrée. Appliquez autant que possible le gain de compensation ou la réduction de gain au niveau de la source (exemple : réglage de gain du préampli micro externe ou interface audio externe). Vous évitez ainsi d'augmenter le niveau de bruit et de surcharger les entrées.

Astuce : Avec les périphériques d'entrée 24 bits modernes, vous pouvez régler le niveau d'entrée de façon à ce que les crêtes du signal atteignent la ligne -5 dB sur l'afficheur. Vous obtenez alors le meilleur compromis entre la qualité sonore et la réserve dynamique. Souvenez-vous que les signaux ne doivent jamais atteindre la ligne 0 dB, sinon, vous pourriez devoir recommencer l'enregistrement.

Enregistrement d'un signal MIDI

Les périphériques d'entrée MIDI disposent de quelques réglages avec lesquels vous devez vous familiariser avant de commencer l'enregistrement. Pour afficher ces réglages dans le panneau des propriétés, sélectionnez le périphérique d'entrée MIDI en cliquant sur son icône (Fig. 7-5).



Figure 7-5

Les propriétés des périphériques d'entrée MIDI sont décrites en détail dans le manuel de référence. Pour l'instant, veillez tout simplement à ce que les 16 touches *filtre midi* soient activées. Une fois l'entrée MIDI assignée, vous devez l'affecter à un instrument. Ils peut s'agir d'un instrument externe (exemple : un clavier) ou d'un instrument virtuel dans Tracktion. Les Bundles de Tracktion sont livrés avec une multitude d'instruments virtuels qui vous permettent de créer rapidement des morceaux.

Pour utiliser un instrument virtuel, faites glisser l'icône du nouveau filtre sur la piste de l'entrée MIDI assignée, comme vous l'avez fait précédemment avec le filtre de délai. Veillez à le placer avant tous les autres filtres de la piste. Sélectionnez un filtre d'instrument virtuel, comme par exemple, le synthétiseur Alpha (Fig. 7-6). Veuillez noter que le nom des instruments virtuels est suivi de "(synth)". Lorsque le synthétiseur Alpha est chargé, votre clavier produit le son de cet instrument.



Figure 7-6

Enregistrement

Maintenant que le périphérique d'entrée est sélectionné, il ne reste plus qu'à enregistrer. Avec Tracktion, vous disposez de plusieurs modes d'enregistrement, dont les modes Punch et en boucle. Pour l'instant, nous n'allons utiliser que le mode le plus simple.

Remarque : Pour insérer une mesure de décompte avant le début de l'enregistrement, cliquez sur la touche *piste de clic* dans le coin inférieur gauche de la page d'édition, puis sélectionnez une longueur de décompte dans le sous-menu *longueur de décompte d'enregistrement*.

Comme nous l'avons mentionné au début de ce chapitre, la deuxième étape consiste à déterminer le point de départ de l'enregistrement. Pour cet exemple, nous commencerons l'enregistrement au début de l'édition. Pour ramener rapidement le curseur de lecture au début de l'édition, cliquez sur la touche *Retour arrière au début de l'édition* (Fig. 7-7).

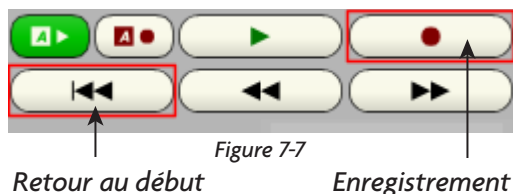


Figure 7-7

À l'étape finale, vous activez le mode d'enregistrement pour créer votre piste. Pour ce faire, vous n'avez qu'à cliquer sur la touche *enregistrement* (Fig. 7-7). La touche d'enregistrement active automatiquement le mode de lecture et lance l'enregistrement. La boucle de batterie sur la piste 1 est lue pendant que vous enregistrez sur la piste 2. Une barre s'affiche pour indiquer la progression de l'enregistrement (Fig. 7-8). Pour interrompre l'enregistrement, cliquez sur la touche *stop* ou *lecture*.

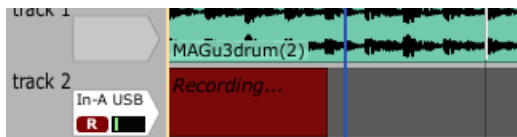


Figure 7-8

Maintenant que vous venez d'effectuer un enregistrement, vous pouvez créer un morceau complet en ajoutant des boucles et en enregistrant d'autres pistes. Bien que nous n'ayons pas eu le temps d'aborder les fonctions d'édition de clips MIDI dans ce manuel, vous pouvez les utiliser pour modifier les clips MIDI enregistrés, ou même créer de toutes nouvelles pistes MIDI. Pour plus de détails sur l'édition des clips MIDI, consultez les Chapitres 4.3 et 4.4 du manuel de référence de Tracktion.

Vous savez déjà comment régler le niveau et le panoramique de vos pistes et ajouter des effets comme le délai en utilisant la section de filtres de Tracktion. Vous avez sûrement remarqué que Tracktion dispose d'une multitude de filtres d'effets et de traitement intégrés. Lorsque vous ajoutez un filtre sur l'une de vos pistes, vous pouvez afficher une liste des filtres disponibles (égaliseurs, compressions, Chorus, réverbérations, etc.). Vous avez également la possibilité de sélectionner des instruments virtuels, comme l'échantillonneur intégré de Tracktion ! Pour obtenir de plus amples informations sur les filtres intégrés, consultez le Chapitre 3.4 du manuel de référence.

Maintenant que vous savez comment ajouter des effets et régler le niveau et le panoramique des pistes enregistrées, vous pouvez commencer à mixer votre premier chef-d'oeuvre.

Prenez le temps de travailler sur votre morceau avant de passer au dernier chapitre de ce guide, qui vous indique comment effectuer un rendu et graver le fichier audio sur un CD. Après tout, ce morceau sera peut-être un succès !

Chapitre 8 : Exportation d'un fichier audio

Vous avez terminé le mixage de votre morceau et vous souhaitez le distribuer. Pour ce faire, vous devez d'abord exporter votre mixage dans un fichier audio.

Pour effectuer un rendu du mixage, cliquez sur la touche *exporter*, puis sélectionnez *créer un fichier audio* (Fig. 8-1). Une boîte de dialogue s'affiche alors (Fig. 8-2).

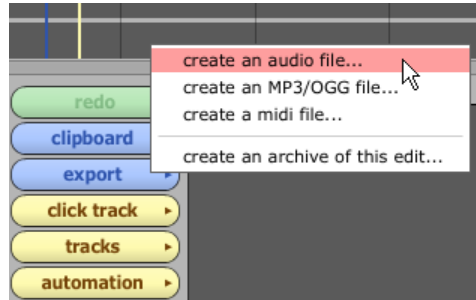


Figure 8-1

Veillez noter que la touche d'exportation offre également une option permettant de créer un fichier MP3 ou OGG. Vous pouvez utiliser ce type de fichier pour distribuer votre musique sur Internet.

Les réglages par défaut de cette boîte de dialogue permettent de créer des fichiers audio pour les graver sur CD. Vous pouvez également activer la fonction *normaliser*, qui permet d'obtenir le meilleur rapport signal/bruit.

Le champ *fichier* détermine l'emplacement du fichier de rendu audio sur le disque dur. Cliquez sur la touche de *sélection* à la droite de ce champ pour choisir le nom et l'emplacement de votre fichier audio.



Figure 8-2

Lorsque vous êtes prêt, cliquez tout simplement sur *faire un rendu*. Ceci prend habituellement quelques instants, et la barre de progression indique que Tracktion est en train de créer le fichier audio. Une fois le rendu terminé, votre fichier audio peut être gravé sur un CD.

Vous connaissez maintenant toutes les étapes menant à la création d'un morceau dans Tracktion. Vous savez comment utiliser les outils de création et les fonctions de mixage et d'exportation. En fait, nous avons à peine effleuré la surface de l'immense potentiel de Tracktion, mais nous espérons que ce guide vous a tout de même été utile. Pour en savoir plus sur certaines fonctions, consultez le manuel de référence au format PDF installé avec Tracktion.

Nous espérons, à Mackie et à Raw Material Software, que vous aurez autant de plaisir à utiliser Tracktion que nous en avons eu à le créer.

“Mackie” et le logo du personnage qui court sont des marques déposées de LOUD Technologies Inc. Toutes les autres marques mentionnées sont des marques déposées.

©2005-2007 LOUD Technologies Inc. Tous droits réservés.

MACKIE®

16220 Wood-Red Road NE • Woodinville, WA 98072 • USA

USA et Canada : 800.898.3211

Europe, Asie, Amérique Centrale et du Sud : 425.487.4333

Moyen-Orient et Afrique : 31.20.654.4000

Fax : 425.487.4337 • www.mackie.com

E-mail : sales@mackie.com